

DE LA

27.01
2015

CAPTA

TION

ALA

VISUAL

ISATION



Journée 2 :
Formes et pouvoirs
des visualisations
de données

Cité du design
École supérieure
d'art et design
de Saint-Étienne
(ESADSE)

DE LA CAPTATION À LA VISUALISATION

Formes et pouvoirs des visualisations de données

Ce séminaire organisé dans le cadre du projet de recherche PACAP (PANoplie de CAPtation) propose d'étudier les capta et les data au carrefour d'enjeux esthétiques, scientifiques, philosophiques et/ou sociétaux avec pour horizon, les questions de citoyenneté et de vivre ensemble.

Après un premier volet qui abordait la captation des données environnementales ou personnelles et tentait d'en décrire la valeur et le pouvoir, le deuxième volet questionnera la visualisation/ représentation de données. En tant qu'ensemble de techniques scientifiques et de communication et en tant qu'image avec son esthétique propre, la visualisation de données est un vaste champ de recherche au croisement de la science, du design et de l'art avec pour fonction de découvrir, explorer, démontrer ou expliquer. Quelles combinaisons structurelles, techniques et esthétiques sont mises en jeu dans les visualisations de données ? En quoi agissent-elles sur les processus de perception et de cognition ? Quelles différences peut-on déceler entre la méthode de production de ces images en sciences humaines et en design ?

Le troisième volet du séminaire se déroulera le 16 mars 2016 et s'articulera autour du rapport geste/captation.

PROGRAMME DE LA JOURNÉE DU MERCREDI 27 JANVIER 2016

10h — 12h30 AUDITORIUM MARC CHARPIN - CITÉ DU DESIGN

Conférences ouvertes à tous (étudiants, chercheurs, designers, etc.)

10h. **Martin Grandjean** (Chercheur en histoire contemporaine à l'Université de Lausanne et porte-parole d'Humanistica, l'association francophone des humanités numériques)

Entre fascination et préjugés, la visualisation de données en sciences humaines et sociales

En SHS, dans un champ où le format textuel reste le mode d'expression scientifique par excellence, la visualisation de données reçoit un accueil particulier. Entre fascination béate de certains face à des visuels impressionnants et rejet de principe de ceux qui soupçonnent une potentielle manipulation statistique, le sujet ne laisse pas indifférent et questionne les « bonnes pratiques » d'une discipline très graphique qui doit être adaptée aux spécificités de chaque champ de recherche. Cette intervention propose une typologie critique des usages de la visualisation de données en SHS au travers d'un certain nombre d'exemples tirés de recherches typées « humanités numériques ».

11h. **Wouter Van Den Broeck** (Designer nouveaux médias et diplômé en informatique, son travail s'oriente sur les interfaces entre données et usagers en combinant une culture scientifique et design)

Le design des visualisations scientifiques : témoignage du front

Les visualisations de données s'inscrivent dans un contexte scientifique, répondent à des objectifs précis, relèvent des défis scientifiques, techniques, ou autres et suivent des stratégies de développement et de design pour atteindre un résultat final. A travers ces différents critères, Wouter Van Den Broeck présentera trois de ses projets de visualisations de données.

14h — 16h SALLE DE SÉMINAIRE 1 - CITÉ DU DESIGN

Table ronde entre les intervenants du matin et les équipes PACAP. Sur inscriptions pour les personnes intéressées (étudiants, chercheurs, etc.)

14h. **Fabrice Sabatier** (ESADSE – Random(lab))

Le design dans la visualisation : transmettre au delà des données

14h30. **Nicolas Roesch** (Cité du design)

Mais que voit Panoptès ?

15h. **Laurent Pottier** (Université Jean Monnet – CIREC)

Extraire et représenter des informations à partir de flux audio musicaux - Applications

15h30. **Discussion/débat**

PACAP est un projet de recherche en design d'intégration de capteurs, développé par des équipes spécialistes de la création et des usages. Il se déroule sous forme de deux branches simultanées. La première, « Captation nomade », travaille à la mise en place d'une panoplie de capteurs intégrés sur un vêtement et adaptée à l'environnement urbain. La seconde, intitulée « Gestes appliqués », réalise un dispositif lié à l'analyse et au traitement des vocabulaires gestuels issus de la création contemporaine : création musicale, multimédia, scénique et performative.

Ecole
supérieure
d'art
et design

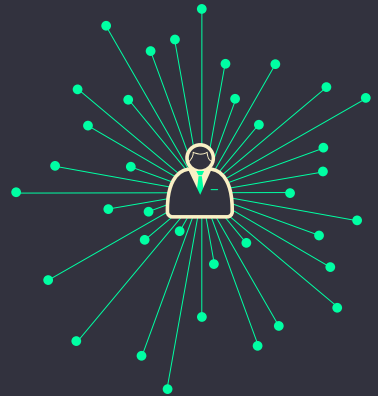


Cité
du
design



3, rue
Javelin
Pagnon
42 000
Saint-
Etienne

www.
citedu
design.com
tél. +33
(0)4 77 49
74 70



Pour informations et inscriptions à la table-ronde :
Fabrice Sabatier : fabrice.sabatier@ulb-ac.be

Entrée libre

Ecole
supérieure
d'art
et design



Cité
du
design



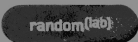
Saint-Étienne
L'expérience design

SAINT-ÉTIENNE
métropole
commerce et développement

rhône-Alpes



SAINT-ÉTIENNE
Organisation
des Universités
pour l'Éducation,
la Recherche et l'Innovation



IPEm est réalisé grâce au soutien financier du Programme Avenir Lyon Saint-Étienne de l'Université de Lyon, dans le cadre du programme « Investissements d'Avenir » (ANR-11-IDEX-0007)